

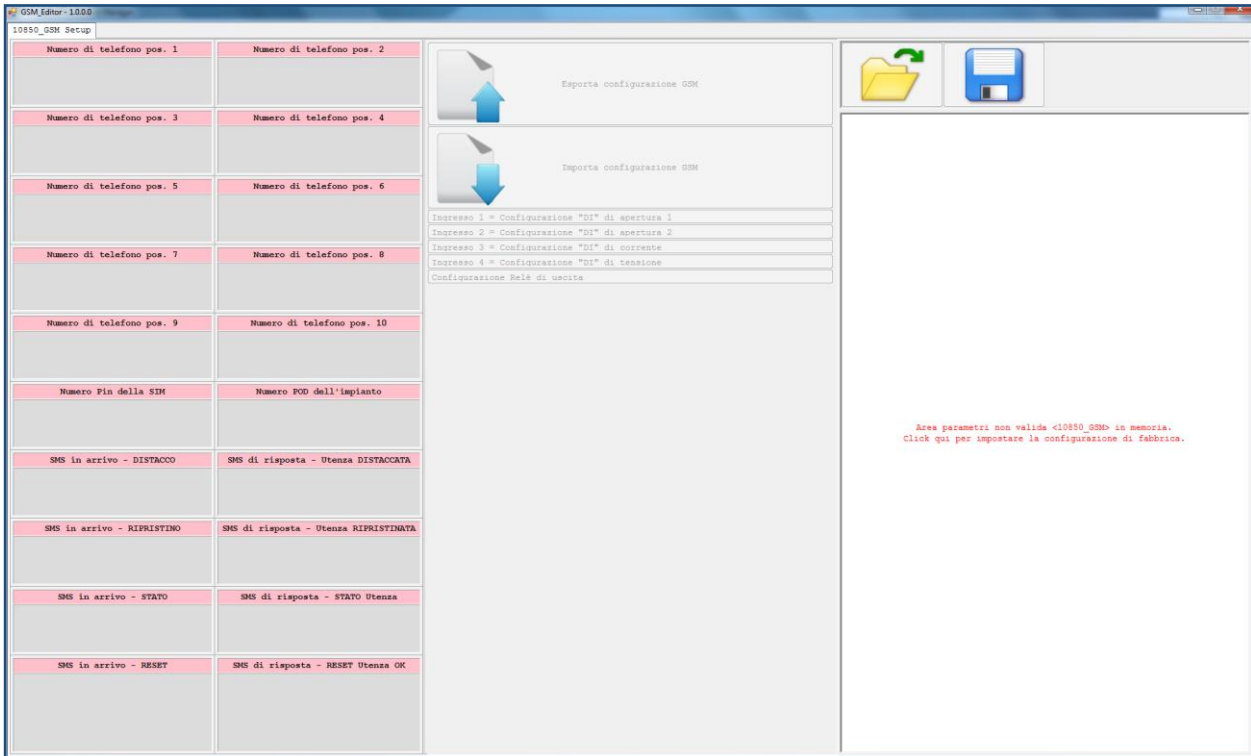
SUITE BY10850

Editor Parametri e Configurazione

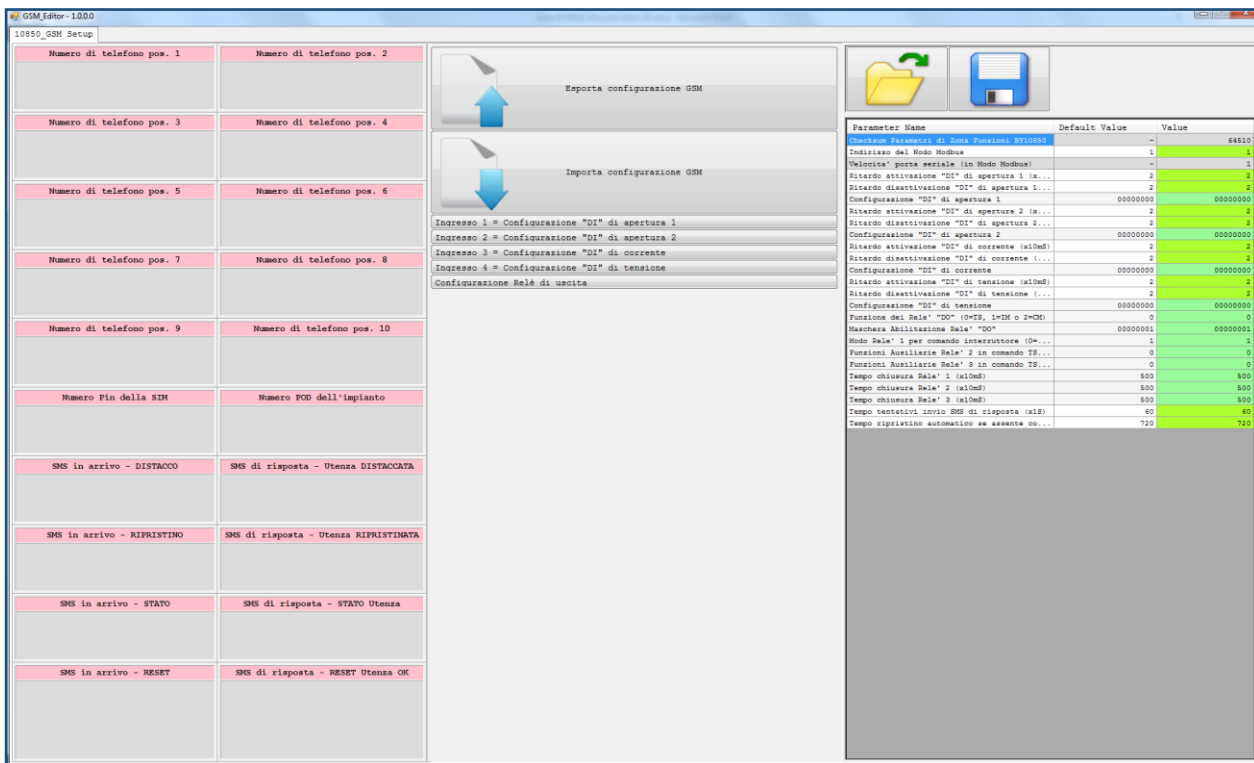


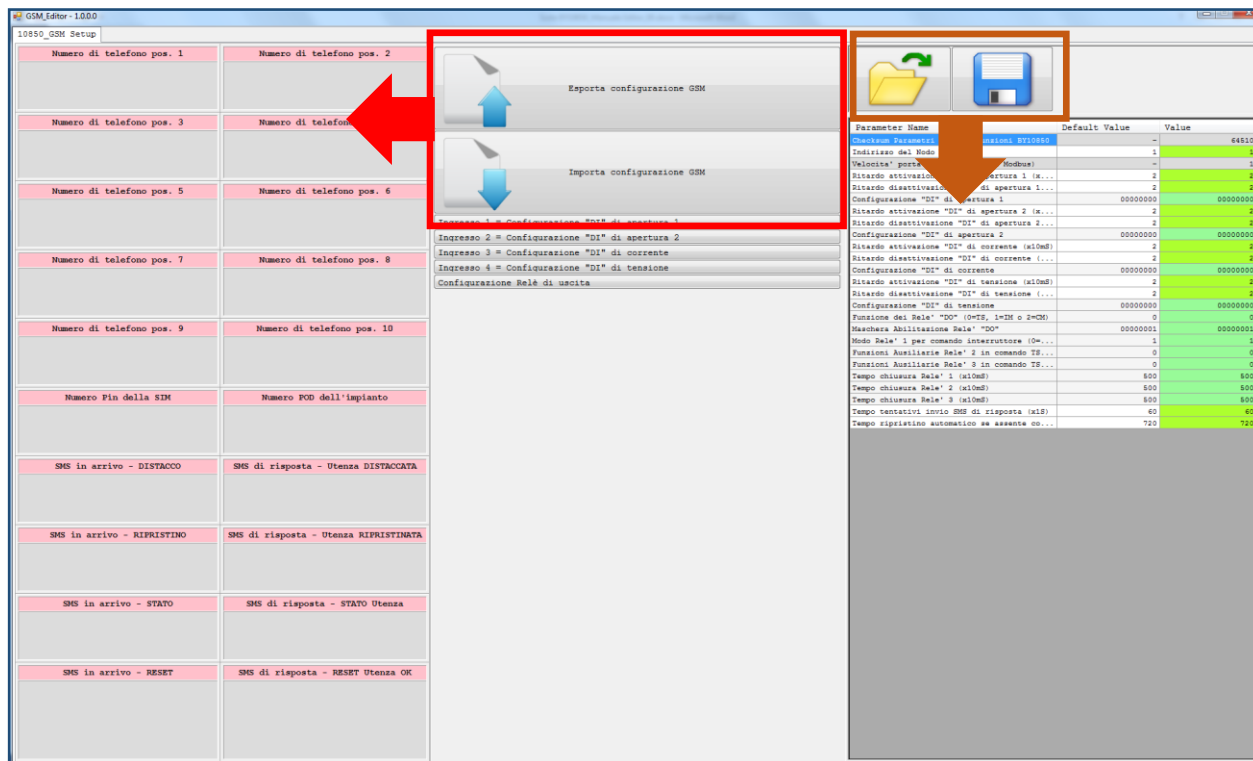
Per usare l'Editor non occorre l'apparecchiatura. Funziona autonomamente offline.
Serve per preparare files di configurazioni personalizzate da utilizzare con il programma Configuratore.

Vietata la riproduzione e la diffusione anche parziale se non autorizzata per iscritto da Bytronic S.r.l.



La prima operazione da compiere è quella di fare click nell'area di destra per ottenere la generazione automatica dell'ultima configurazione di fabbrica disponibile per il dispositivo e ottenere anche l'accesso ai pulsanti di comando che sono disabilitati.

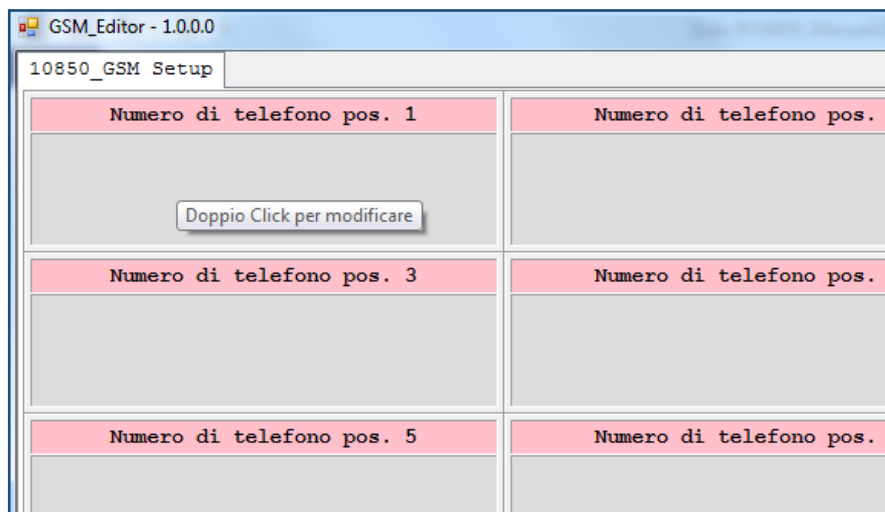




La coppia di tasti Importa / Esporta (indicati in rosso) gestiscono l'importazione e salvataggio della configurazione di tutte le risorse del pannello di sinistra in un unico file in formato .hex

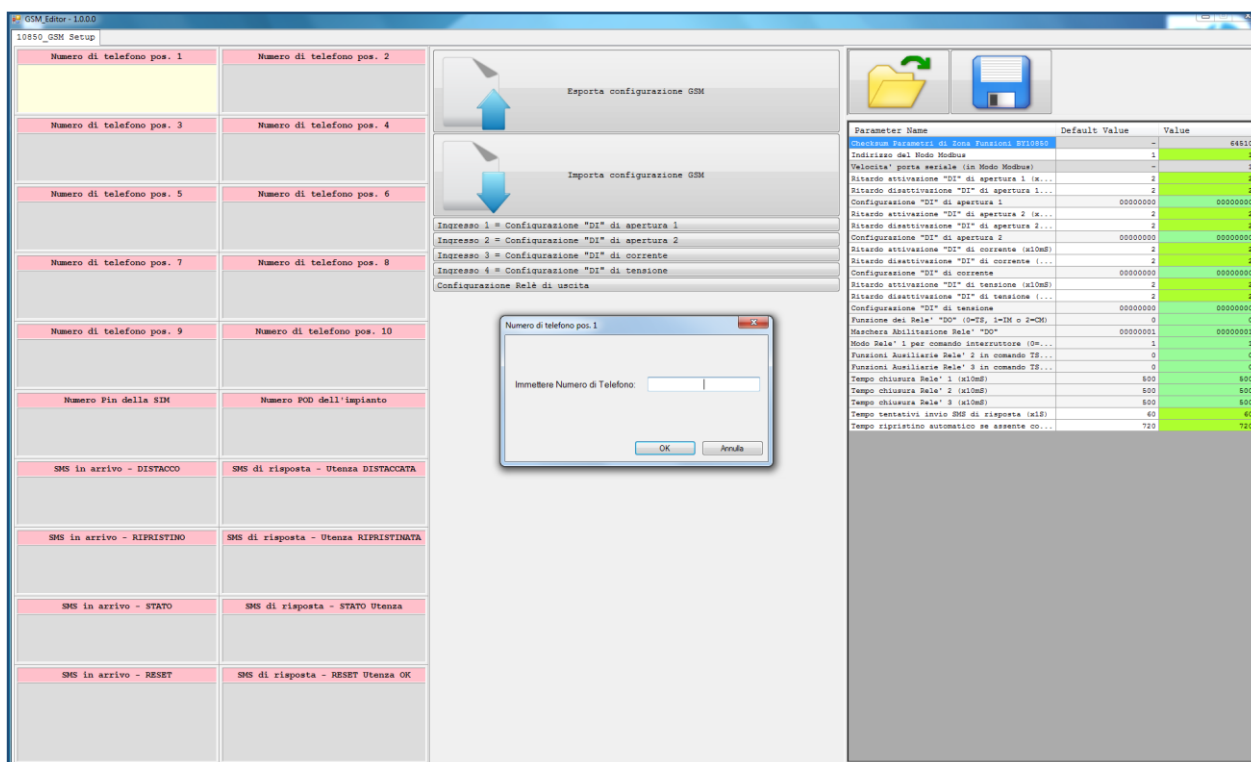
La coppia di tasti Apri / Salva (indicati in marrone) gestiscono l'importazione e salvataggio dei parametri operativi e funzionali raccolti nella griglia di destra, anch'essi in un unico file in formato .txt.

Vietata la riproduzione e la diffusione anche parziale se non autorizzata per iscritto da Bytronic S.r.l.

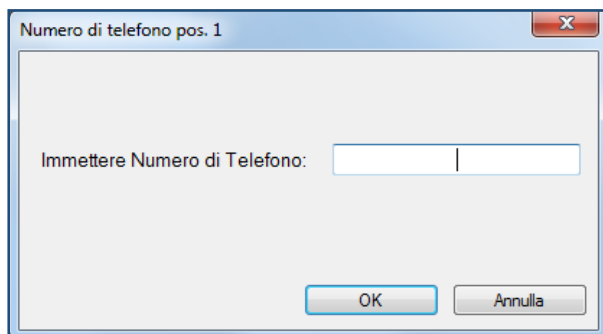


Per accedere alla modifica della configurazione 'GSM' (pannello di sinistra), basta eseguire doppio click (come ricordato dal fumetto) sull'area grigia corrispondente a quello che si intende modificare.

Al centro dello schermo si aprirà una finestra di impostazione idonea a modificare quanto richiesto e la corrispondente area grigia assumerà un colore giallo, che indica lo stato di modifica.



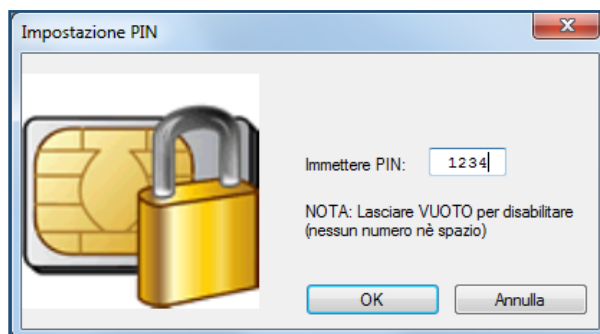
Le finestre che possono apparire sono illustrate di seguito. Durante l'immissione dei dati verranno fornite una serie di indicazioni di aiuto a seconda di cosa si sta cercando di editare. Alcune finestre mantengono disabilitato il tasto OK fino a quando non sono soddisfatti alcuni criteri minimi tipici del dato che si sta immettendo o modificando.




Numero di telefono pos. 1

Immettere Numero di Telefono:

OK Annulla



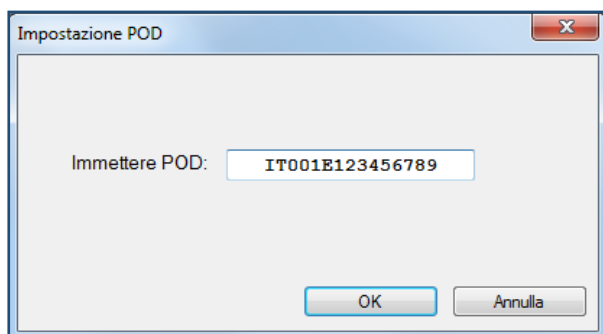
Impostazione PIN



Immettere PIN:

NOTA: Lasciare VUOTO per disabilitare (nessun numero nè spazio)

OK Annulla



Impostazione POD

Immettere POD:

OK Annulla

SMS in arrivo - DISTACCO

DISTACCO utenza IT001E123456789*

Posizione Cursore: 0 Lunghezza Messaggio: 32 Caratteri disponibili: 108

POD: IT001E123456789 Inserisci POD

Inserisci Stato Ingresso Inserisci Stato Uscita

Inserisci Risultato Reset Inserisci terminatore SMS

OK Annulla

SMS di risposta - Utenza DISTACCATA

utenza IT001E123456789 distaccata - Input=? - Output=#/

Posizione Cursore: 0 Lunghezza Messaggio: 55 Caratteri disponibili: 85

POD: IT001E123456789 Inserisci POD

Inserisci Stato Ingresso Inserisci Stato Uscita

Inserisci Risultato Reset Inserisci terminatore SMS

OK Annulla

SMS in arrivo - RIPRISTINO

RIPRISTINO utenza IT001E123456789*

Posizione Cursore: 0 Lunghezza Messaggio: 34 Caratteri disponibili: 106

POD: IT001E123456789 Inserisci POD

Inserisci Stato Ingresso Inserisci Stato Uscita

Inserisci Risultato Reset Inserisci terminatore SMS

OK Annulla

SMS di risposta - Utenza RIPRISTINATA

utenza IT001E123456789 ripristinata - Input=? - Output=#/

Posizione Cursore: 0 Lunghezza Messaggio: 57 Caratteri disponibili: 83

POD: IT001E123456789 Inserisci POD

Inserisci Stato Ingresso Inserisci Stato Uscita

Inserisci Risultato Reset Inserisci terminatore SMS

OK Annulla

SMS in arrivo - STATO

utenza IT001E123456789 stato Input - Output*

Posizione Cursore: 0 Lunghezza Messaggio: 44 Caratteri disponibili: 96

POD: IT001E123456789 Inserisci POD

Inserisci Stato Ingresso Inserisci Stato Uscita

Inserisci Risultato Reset Inserisci terminatore SMS

OK Annulla

SMS di risposta - STATO Utenza

utenza IT001E123456789 stato - Input=? - Output=#/

Posizione Cursore: 0 Lunghezza Messaggio: 50 Caratteri disponibili: 90

POD: IT001E123456789 Inserisci POD

Inserisci Stato Ingresso Inserisci Stato Uscita

Inserisci Risultato Reset Inserisci terminatore SMS

OK Annulla

SMS in arrivo - RESET

RESET utenza IT001E123456789*

Posizione Cursore: 0 Lunghezza Messaggio: 29 Caratteri disponibili: 111

POD: IT001E123456789 Inserisci POD

Inserisci Stato Ingresso Inserisci Stato Uscita

Inserisci Risultato Reset Inserisci terminatore SMS

OK Annulla

SMS di risposta - RESET Utenza OK

utenza IT001E123456789 RESET KK - Input=? - Output=#/

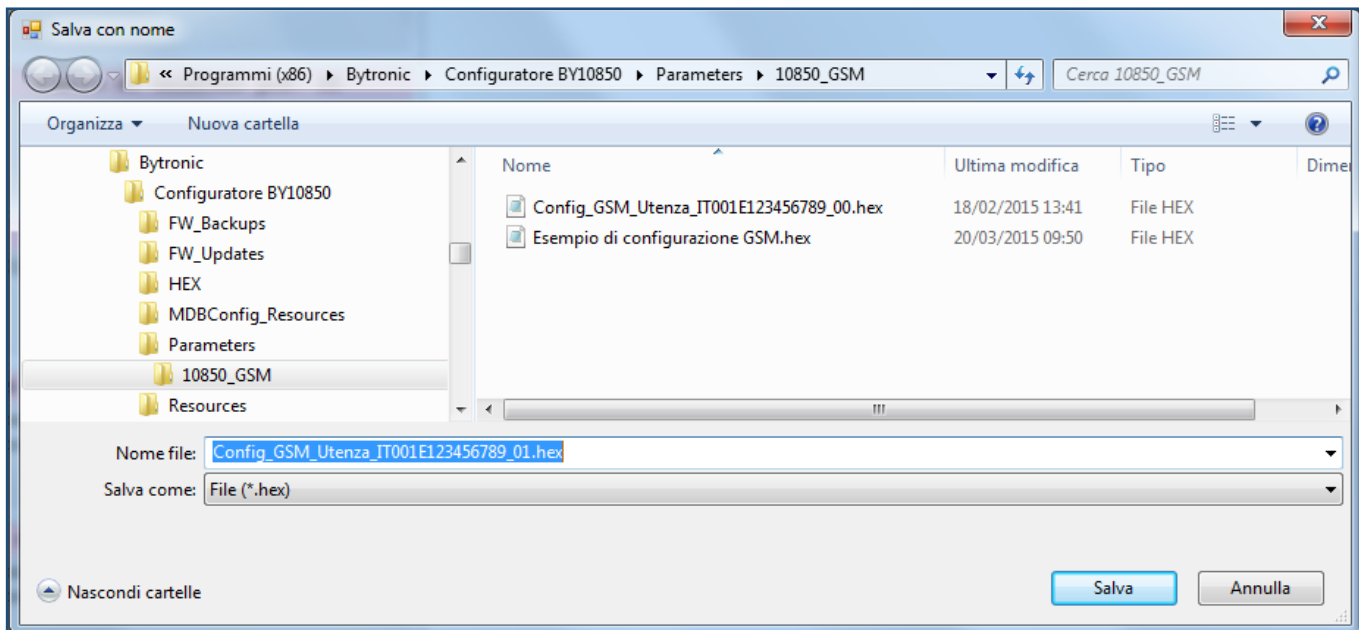
Posizione Cursore: 0 Lunghezza Messaggio: 53 Caratteri disponibili: 87


POD: IT001E123456789 Inserisci POD

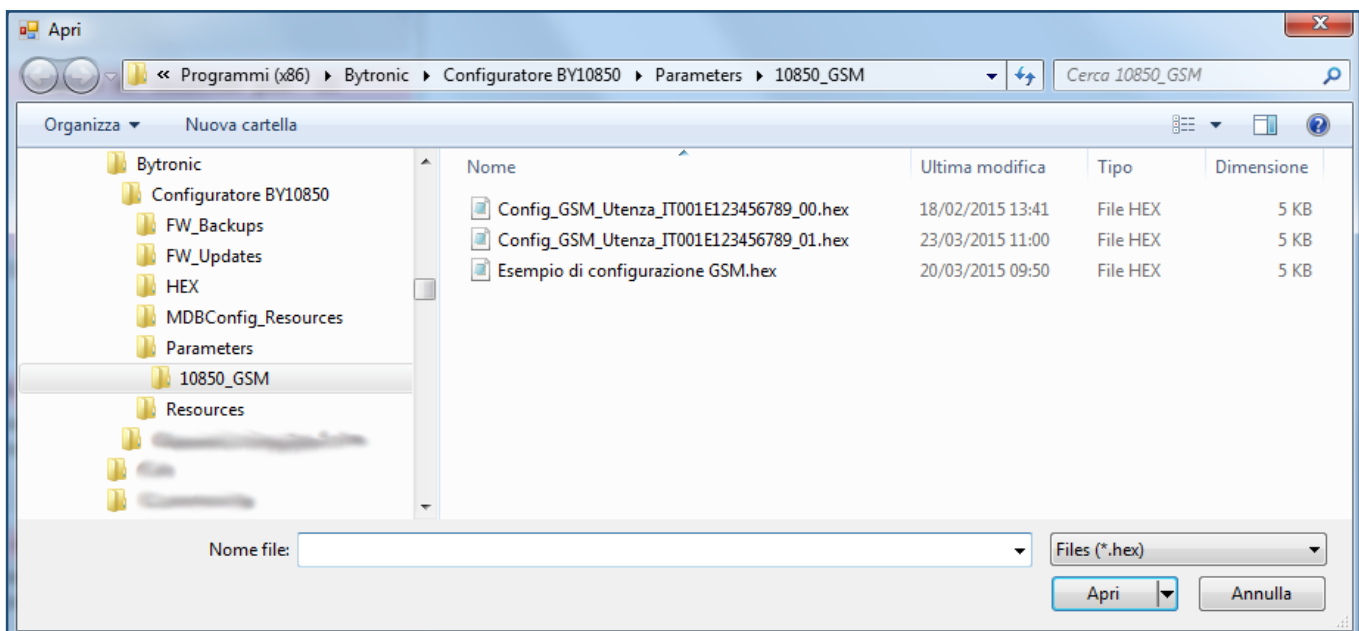
Inserisci Stato Ingresso Inserisci Stato Uscita


Inserisci Risultato Reset Inserisci terminatore SMS


OK Annulla



Per salvare i parametri della zona di destra, premere sul tasto  'Esporta Configurazione GSM'. Viene proposto il nome del file e la posizione standard di deposito delle configurazioni GSM, basato sul POD quando esso esiste. Nel caso esista una configurazione con lo stesso nome ne viene proposta una con un indice progressivo successivo. L'indice parte da 00. Nulla vieta ovviamente di rinominare o salvare altrove, mantenendo il formato (estensione del file) = .HEX.



Per recuperare una configurazione GSM salvata in precedenza, premere sul tasto  'Importa Configurazione GSM'. Il programma apre la posizione standard di deposito delle configurazioni. Ovviamente se esse sono archiviate altrove, basta navigare per recuperarle. All'apertura del file, se esso è valido verranno aggiornati tutti i dati della parte sinistra altrimenti verranno date una serie di indicazioni diagnostiche di errore all'apertura del file.



Parameter Name	Default Value	Value
Checksum Parametri di Zona Funzioni BY10850	-	64510
Indirizzo del Nodo Modbus	1	1
Velocita' porta seriale (in Modo Modbus)	-	1
Ritardo attivazione "DI" di apertura 1 (x...	2	2
Ritardo disattivazione "DI" di apertura 1...	2	2
Configurazione "DI" di apertura 1	00000000	00000000
Ritardo attivazione "DI" di apertura 2 (x...	2	2
Ritardo disattivazione "DI" di apertura 2...	2	2
Configurazione "DI" di apertura 2	00000000	00000000
Ritardo attivazione "DI" di corrente (x10mS)	2	2
Ritardo disattivazione "DI" di corrente (...)	2	2
Configurazione "DI" di corrente	00000000	00000000
Ritardo attivazione "DI" di tensione (x10mS)	2	2
Ritardo disattivazione "DI" di tensione (...)	2	2
Configurazione "DI" di tensione	00000000	00000000
Funzione dei Rele' "DO" (0=TS, 1=IM o 2=CM)	0	0
Maschera Abilitazione Rele' "DO"	00000001	00000001
Modo Rele' 1 per comando interruttore (0=...	1	1
Funzioni Ausiliarie Rele' 2 in comando TS...	0	0
Funzioni Ausiliarie Rele' 3 in comando TS...	0	0
Tempo chiusura Rele' 1 (x10mS)	500	500
Tempo chiusura Rele' 2 (x10mS)	500	500
Tempo chiusura Rele' 3 (x10mS)	500	500
Tempo tentativi invio SMS di risposta (x1S)	60	60
Tempo ripristino automatico se assente co...	720	720

La colonna di destra è delegata alla modifica dei parametri operativi e di funzionamento.

La griglia contiene 3 colonne:

- Nome del parametro
- Valore di fabbrica
- Valore programmato

Le colonne hanno dimensione variabile e possono essere allargate e ristrette trascinandone i bordi con il mouse.



Tutta la griglia è interattiva. Soffermandosi con il mouse su una casella si ottiene un fumetto di aiuto che dura circa 7 secondi, che contiene ad esempio l'azione permessa o il campo dei valori consentiti ecc.

Soffermandosi sulle descrizioni con i puntini di sospensione esse appaiono per intero nel fumetto.

La colonna di destra "Value" è contraddistinta da valori su sfondo verde brillante e da valori su sfondo verde più scuro.



I valori verde brillante possono essere modificati direttamente. Soffermandosi con il mouse si ottiene nel fumetto il campo di valori ammessi. Cliccando si edita il valore. Finita la modifica, cliccando su un'altra cella o premendo invio il nuovo valore viene confermato. Se esso risulterà fuori dal campo ammesso, la cella conterrà la scritta '-Fuori Scala-' su sfondo rosso e il valore non viene accettato. Per 'rinfrescare' la visualizzazione basterà fare click sulla scritta "Value" in cima alla colonna.

I valori verde scuro non sono modificabili direttamente ma attraverso i tasti di configurazione della colonna centrale.


Parameter Name	Default Value	Value
Checksum Parametri di Zona Funzioni BY10850	Doppio Click = Tutti i parametri ai valori di fabbrica	
Indirizzo del Nodo Modbus		1
Velocita' porta seriale (in Modo Modbus)	-	1
Ritardo attivazione "DI" di apertura 1 (...)	2	2
Ritardo disattivazione "DI" di apertura ...	2	2
Configurazione "DI" di apertura 1	00000000	00000000
Ritardo attivazione "DI" di apertura 2 (...)	2	2
Ritardo disattivazione "DI" di apertura ...	2	2
Configurazione "DI" di apertura 2	00000000	00000000
Ritardo attivazione "DI" di corrente (x1...	2	2

Per ripristinare i parametri della zona di destra ai valori di fabbrica, fare doppio click sulla scritta "Default Value" in testa alla tabella. Tutti i valori della colonna "Default Value" verranno trasferiti alla colonna "Value" che contiene i dati che verranno salvati.


Parameter Name	Default Value	Value
Checksum Parametri di Zona Funzioni BY10850	Click = Aggiorna tutti i valori dei parametri	
Indirizzo del Nodo Modbus		1
Velocita' porta seriale (in Modo Modbus)	-	1
Ritardo attivazione "DI" di apertura 1 (x...	2	2
Ritardo disattivazione "DI" di apertura 1...	2	2
Configurazione "DI" di apertura 1	00000000	00000000
Ritardo attivazione "DI" di apertura 2 (x...	2	2
Ritardo disattivazione "DI" di apertura 2...	2	2
Configurazione "DI" di apertura 2	00000000	00000000
Ritardo attivazione "DI" di corrente (x10mS)	2	2
Ritardo disattivazione "DI" di corrente (...)	2	2
Configurazione "DI" di corrente	00000000	00000000
Ritardo attivazione "DI" di corrente (x10mS)	2	2

Per aggiornare i valori della colonna "Value" fare click sulla scritta "Value" in testa alla tabella. Tutti i valori della colonna "Value" vengono 'rinfrescati' in visualizzazione.





Parameter Name	Default Value	Value
Checksum Parametri di Zona Funzioni BY10850	-	64510
Indirizzo del Nodo Modbus	1	1
Velocita' porta seriale (in Modo Modbus)	-	1
Ritardo attivazione "DI" di apertura 1 (x...	2	2
Ritardo disattivazione "DI" di apertura 1...	2	2
Configurazione "DI" di apertura 1	00000000	00000000
Ritardo attivazione "DI" di apertura 2 (x...	2	2
Ritardo disattivazione "DI" di apertura 2...	2	2
Configurazione "DI" di apertura 2	00000000	00000000
Ritardo attivazione "DI" di corrente (x10mS)	2	2
Ritardo disattivazione "DI" di corrente (...)	2	2

Soffermandosi con il cursore del mouse sui valori della colonna "Value" appare il range di valori ammessi, se si tratta di valori decimali. Se invece sono valori rappresentati in forma binaria compare l'elenco del significato dei bit, dove quelli privi di descrizione non sono usati.



Parameter Name	Default Value	Value
Checksum Parametri di Zona Funzioni BY10850	-	64510
Indirizzo del Nodo Modbus	1	1
Velocita' porta seriale (in Modo Modbus)	-	1
Ritardo attivazione "DI" di apertura 1 (x...	2	2
Ritardo disattivazione "DI" di apertura 1...	2	2
Configurazione "DI" di apertura 1	00000000	00000000
Ritardo attivazione "DI" di apertura 2 (x...		
Ritardo disattivazione "DI" di apertura 2...		
Configurazione "DI" di apertura 2		
Ritardo attivazione "DI" di corrente (x10mS)		
Ritardo disattivazione "DI" di corrente (...)		
Configurazione "DI" di corrente		
Ritardo attivazione "DI" di tensione (x10mS)		



Bit0=Polarita': Unchecked = NO, Checked = NC
Bit1=-
Bit2=-
Bit3=-
Bit4=-
Bit5=-
Bit6=-
Bit7=-



Parameter Name	Default Value	Value
Checksum Parametri di Zona Funzioni BY10850	-	64510
Indirizzo del Nodo Modbus	1	1
Velocita' porta seriale (in Modo Modbus)	-	1
Ritardo attivazione "DI" di apertura 1 (x...	2	2
Ritardo disattivazione "DI" di apertura 1...	2	2
Configurazione "DI" di apertura 1	00000000	00000000
Ritardo attivazione "DI" di apertura 2 (x...	2	2
Ritardo disattivazione "DI" di apertura 2...	2	2
Configurazione "DI" di apertura 2	00000000	00000000
Ritardo attivazione "DI" di corrente (x10mS)	2	2
Ritardo disattivazione "DI" di corrente (...)	2	2
Configurazione "DI" di corrente	00000000	00000000

DoppioClick = Imposta Valore di fabbrica -->

Per ripristinare un solo parametro della zona "Value" con sfondo verde chiaro al valore di fabbrica, fare doppio click sulla cella corrispondente nella colonna "Default Value". Il valore della colonna "Default Value" sarà trasferito al corrispondente nella colonna "Value". Questa operazione non è consentita con i valori su sfondo verde scuro.



Parameter Name	Default Value	Value
Checksum Parametri di Zona Funzioni BY10850	-	64510
Indirizzo del Nodo Modbus	1	1
Velocita' porta seriale (in Modo Modbus)	-	1
Ritardo attivazione "DI" di apertura 1 (x...	2	2
Ritardo disattivazione "DI" di apertura 1...	2	-Fuori Scala-
Configurazione "DI" di apertura 1	00000000	00000000
Ritardo attivazione "DI" di apertura 2 (x...	2	2
Ritardo disattivazione "DI" di apertura 2...	2	2
Configurazione "DI" di apertura 2	00000000	00000000
Ritardo attivazione "DI" di corrente (x10mS)	2	2

In caso di immissione di un valore fuori intervallo, appare la scritta '-Fuori Scala-' e il valore non viene accettato. Per 'rinfrescare' i valori di colonna, fare click sulla scritta 'Value' in cima alla colonna.

Ingresso 1 = Configurazione "DI" di apertura 1

Polarità: Unchecked = NO, Checked = NC

-

-

-

-

-

-

-

Delay ON [x10mSec] 2 [0 - 500]

Delay OFF [x10mSec] 2 [0 - 500]

OK Annulla

Ingresso 2 = Configurazione "DI" di apertura 2

Polarità: Unchecked = NO, Checked = NC

-

-

-

-

-

-

-

Delay ON [x10mSec] 3 [0 - 500]

Delay OFF [x10mSec] 2 [0 - 500]

OK Annulla

Ingresso 3 = Configurazione "DI" di corrente

Polarità: Unchecked = NO, Checked = NC

-

-

-

-

-

-

-

Delay ON [x10mSec] 2 [0 - 500]

Delay OFF [x10mSec] 2 [0 - 500]

OK Annulla

Ingresso 4 = Configurazione "DI" di tensione

Polarità: Unchecked = NO, Checked = NC

-

-

-

-

-

-

-

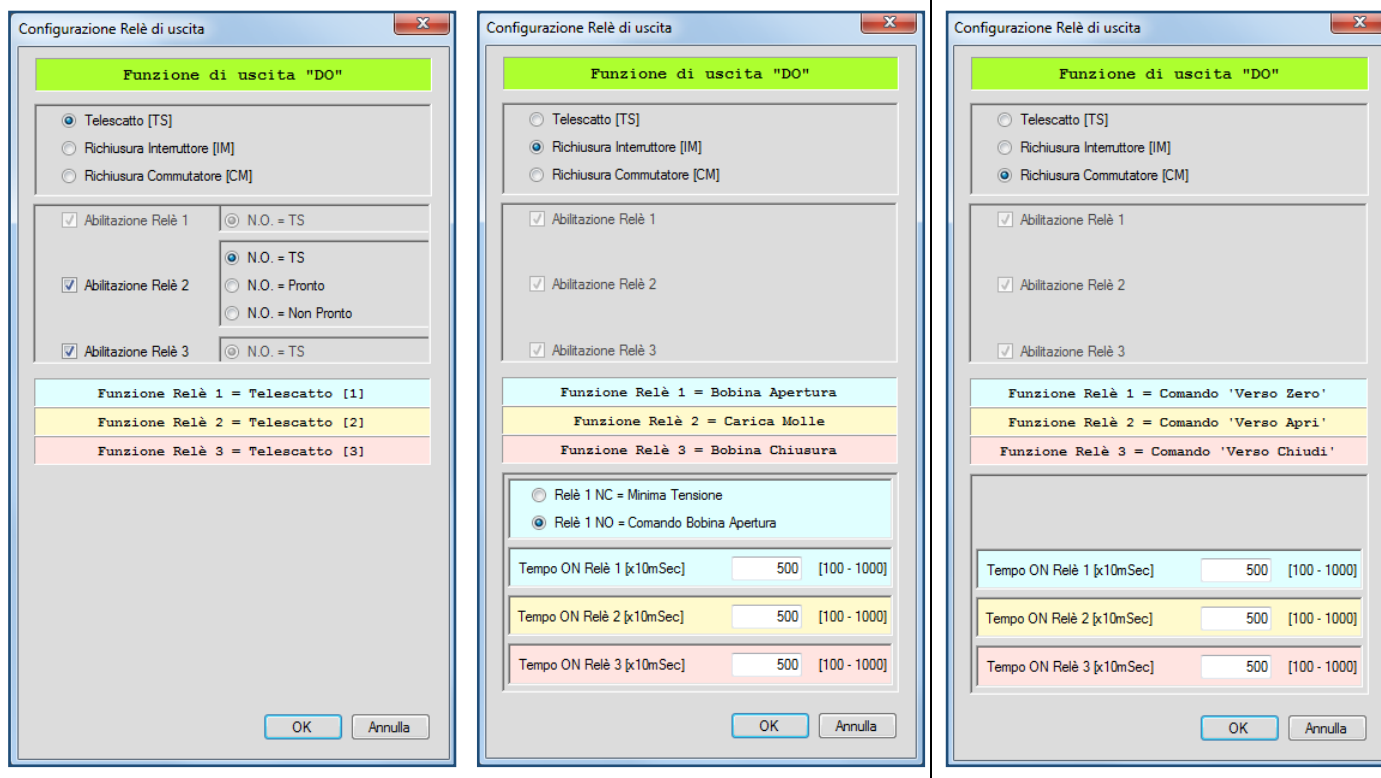
Delay ON [x10mSec] 2 [0 - 500]

Delay OFF [x10mSec] 2 [0 - 500]

OK Annulla

I parametri di griglia di colore verde scuro vengono modificati solo attraverso finestre dedicate che si aprono premendo sui tasti della colonna centrale. Quando si apre una di queste finestre, i valori iniziali che appaiono nelle caselle sono quelli presenti nei rispettivi valori di griglia. Le modifiche fatte attraverso queste finestre (tasto OK) vengono riportate sui rispettivi valori di griglia.

Qui sono rappresentate le finestre di programmazione dei 4 ingressi. Si nota che per ciascun ingresso è programmabile la polarità, il ritardo di intervento del contatto/segnale e il ritardo al rilascio/perdita del contatto/segnale. I ritardi hanno principalmente la funzione di anti-rimbalzo ma possono essere gestiti con altro scopo fino a 5 secondi.

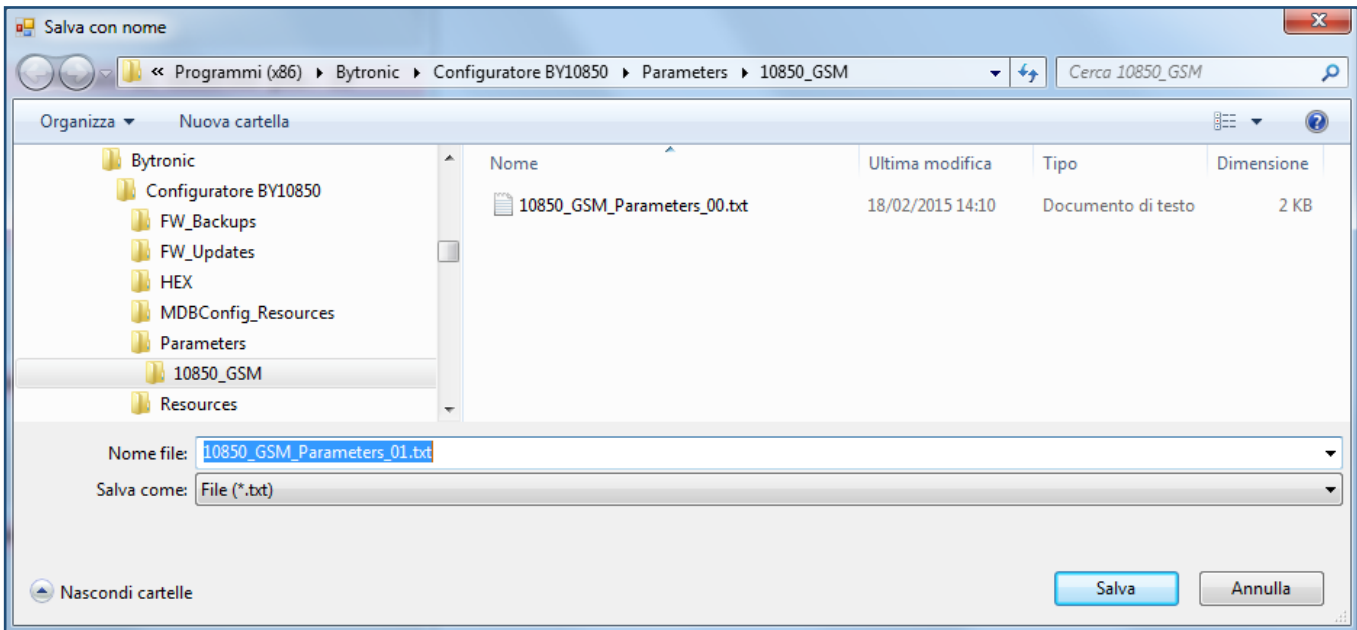


La finestra di configurazione dei relè di uscita assume un aspetto diverso a seconda della tipologia di funzione utilizzata.

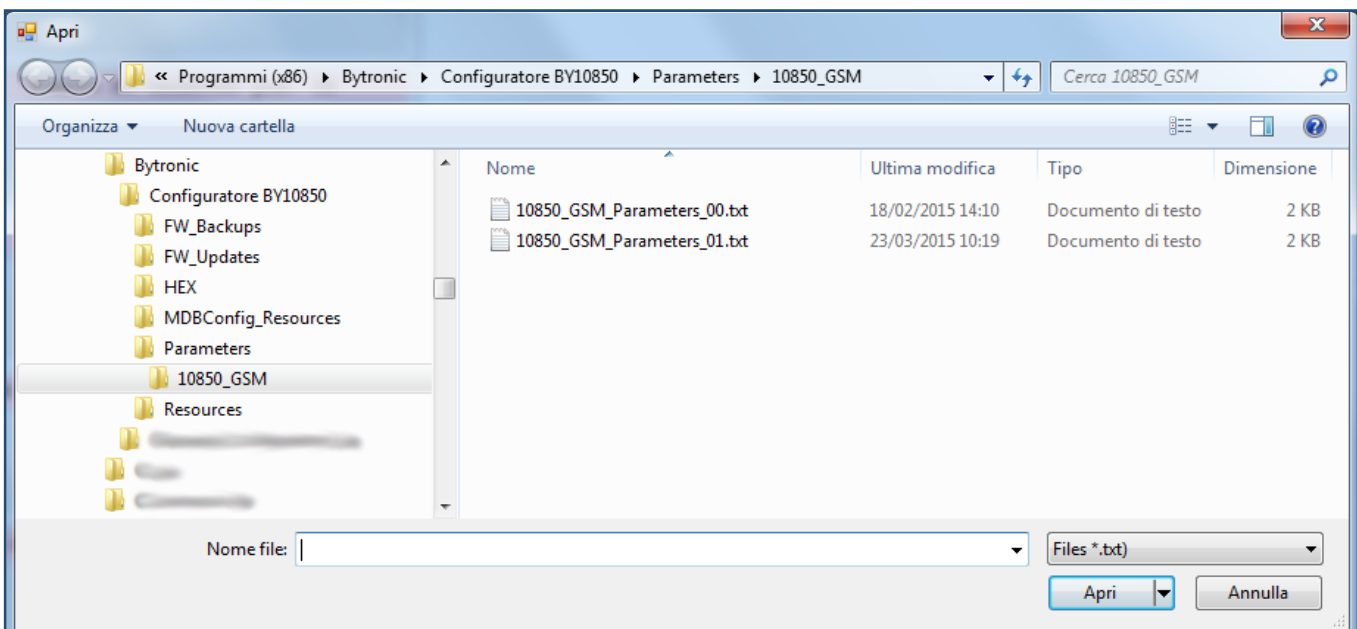
Le funzioni sono:

- Comando Telescatto (e funzioni ausiliarie se servono)
- Comando Interruttore motorizzato con bobina di apertura o intervento per minima tensione (telescatto)
- Comando Commutatore motorizzato

Nella parte centrale vengono indicate le funzioni assunte da ciascun relè.



Per salvare i parametri della zona di destra, premere sull'icona . Viene proposto il nome del file e la posizione standard di deposito delle configurazioni dei parametri. Nel caso esista una configurazione con lo stesso nome ne viene proposta una con un indice progressivo successivo. L'indice parte da 00. Nulla vieta ovviamente di rinominare o salvare altrove, mantenendo l'estensione del file .TXT.



Per recuperare una configurazione di parametri salvata in precedenza, premere sull'icona . Il programma apre la posizione standard di deposito delle configurazioni. Ovviamente se esse sono archiviate altrove, basta navigare per recuperarle. All'apertura del file, se esso è valido verranno aggiornati immediatamente i valori in griglia altrimenti verranno date una serie di indicazioni diagnostiche di errore all'apertura del file.